

PodioX1

Bedienungsanleitung



V1.6

COSTA
COFFEE
PROFESSIONAL



PODIO



QR-Codes für Bedienungshilfen

Scannen Sie die QR-Codes für:



- Alle Materialien für Bediener
- Installationsanleitung
- Leitfaden zum Nachfüllen
- Leitfaden zu Gesundheit und Sicherheit
- SDB und COSHH
- Tägliches Compliance-Protokoll
- Alarm-Leitfaden
- SOPs und Videos zur Getränkezubereitung
- Video zur Maschinenübersicht
- Video zur täglichen Reinigung
- Video zur Installation
- Video zum Entkalken
- Video zum Filterwechsel

Inhalt

1. Übersicht über die Maschine / 2

1.1 Beschreibung der Maschine / 3

2. Sicherheitshinweise / 4–7

3. Betrieb / 8

3.1 Maschine einschalten / 9

3.2 Energiesparmodus / 10

3.3 Spülzyklus / 10–11

3.4 Einstellung der Becherhöhe / 11

3.5 Allgemeine Betriebsanzeigen / 12–14

4. Ein Produkt ausgeben / 15

4.1 Überblick über das Getränkeangebot / 16

4.1 Korrekte Verwendung der Tasten / 17

4.2 Kaffee ausgeben / 18–19

4.3 Heiße Schokolade ausgeben / 19

5. Reinigung / 20

5.1.1 Erforderliches Zubehör für die Reinigung / 21

5.2.1 Reinigung des Dosierkopfes / 22

5.2.2 Reinigung der abnehmbaren Bereiche / 23–24

5.2.3 Reinigung der Außenflächen / 25

5.3.1 Installation des Enthärterfilters, Aktivierung/Deaktivierung der Filtersteuerungssoftware / 26–29

5.3.2 Erste Verwendung oder nach längerer Nichtverwendung / 29–32

5.4 Entkalkung / 33–37

5.5 Informationen zu Kapseln, Wasser und Isolierung / 38

6. Anleitungen / 39

6.1 Costa-Kontaktzentrum / 40

6.2 Umgang mit Beschwerden / 40

6.3 Fehlerbehebung / 41

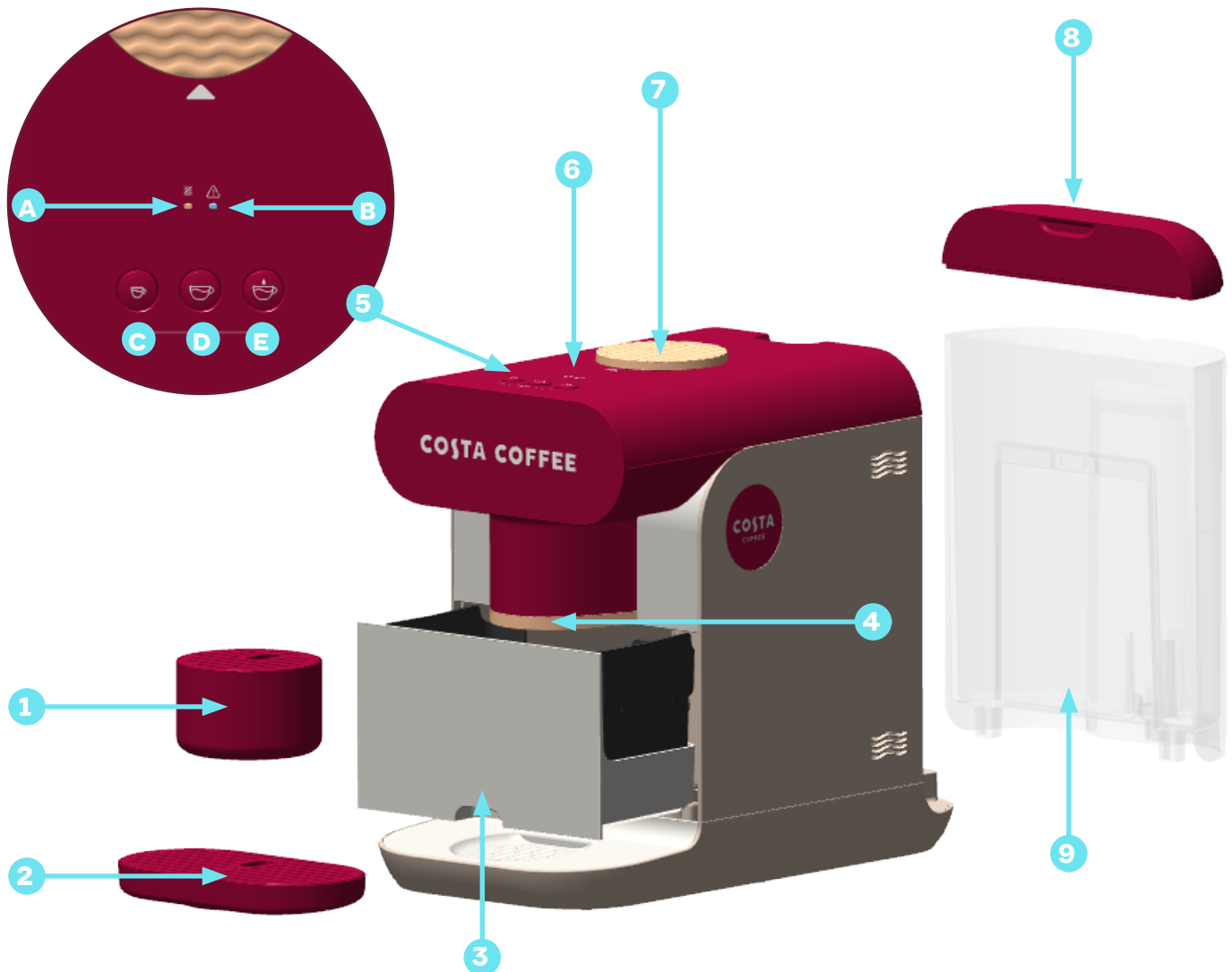
7. Schulung / 42–46

1.

Übersicht über die Maschine

1. Übersicht über die Maschine

1.1 Beschreibung der Maschine



Glossar der Teile:

- 1 Espresso-tassen-Ständer und Tropfschale
- 2 Tropfschale für hohe Becher*
- 3 Kapselbehälter
- 4 Dosierkopf (nicht abnehmbar)
- 5 Tasten für die Getränkeauswahl:
 - C Kleiner Espresso/Großer Espresso
 - D Kleiner Americano
 - E Großer Americano/**Caffe Crema/
Heiße Schokolade
- 6 Statusanzeigen
 - A Anzeige „Behälter mit verbrauchten Kapseln voll“
 - B Anzeige „Multifunktion“
- 7 Kapselaufnahme und -abdeckung
- 8 Deckel des Wassertanks
- 9 Wassertank – Das Fassungsvermögen beträgt 2 Liter.

* Die Tropfschale für hohe Becher kann nach Belieben anstelle des Espresso-tassen-Ständers verwendet werden. ** Vorbehaltlich der Marktverfügbarkeit.

2.

Sicherheitshinweise

2. Sicherheitshinweise



**Lesen Sie sich die folgenden Anweisungen SORGFÄLTIG durch!
So verhindern Sie Unfälle und Schäden am Gerät.**

- Dieses Gerät ist für den Einsatz in häuslichen und ähnlichen Anwendungen konzipiert, z. B. in Personalküchen in Werkstätten, Büros und anderen Arbeitsplätzen, in Hotels, Ferienhöfen, Motels, B&Bs und anderen ähnlichen Orten.
- Verwenden Sie nur die speziellen Costa Coffee Kapseln.
- Jede Verwendung, die nicht diesen Anweisungen entspricht, kann gefährlich sein und führt zum Erlöschen der Garantie. Der Hersteller lehnt jegliche Haftung für Schäden ab, die durch unsachgemäßen Gebrauch des Geräts entstehen.
- Überprüfen Sie nach dem Auspacken den Zustand des Geräts. Verwenden Sie das Gerät nicht, wenn es beschädigt ist oder wenn erste Anzeichen für Defekte (ungewöhnliche Geräusche oder Gerüche) oder Probleme im Geräteinneren auftreten. Wenden Sie sich an das Kontaktzentrum von Costa Coffee.
- Die Verpackungselemente (Kunststoffbeutel, etc.) stellen potenzielle Gefahren dar und dürfen nicht in Reichweite von Kindern aufbewahrt werden.
- Verwenden Sie das Gerät nur mit unbeschädigtem Netzkabel. Wenden Sie sich an das Kontaktzentrum von Costa Coffee, um ein beschädigtes Kabel zu ersetzen. Gefahr von Stromschlägen.
- Lagern und verwenden Sie das Gerät nur in Innenräumen. Stellen Sie sicher, dass die elektrischen Elemente, Stecker und Kabel trocken sind. Tauchen Sie das Gerät niemals in Flüssigkeiten. Schützen Sie das Gerät vor Spritzern und Tropfen. Wasser und Elektrizität gemeinsam können zu Stromschlägen führen.
- Schließen Sie das Gerät nur an zugelassene Steckdosen an. Stellen Sie sicher, dass die Versorgungsspannung mit den Angaben des Typenschildes auf der Unterseite des Geräts übereinstimmt.
- Die Oberfläche, auf der die Maschine betrieben wird, muss flach, fest, stabil und hitzebeständig sein und ihre Neigung darf höchstens 2° betragen.
- Lassen Sie das Gerät nicht von Personen (einschließlich Kindern) mit beeinträchtigten geistigen, körperlichen oder sensorischen Fähigkeiten oder unzureichender Erfahrung und Expertise benutzen, es sei denn, diese werden von einer für ihre Sicherheit verantwortlichen Person engmaschig überwacht und angewiesen. Kinder müssen beaufsichtigt werden, damit sie nicht mit dem Gerät spielen können!
- Das Netzkabel darf nicht in die Nähe von heißen Oberflächen und scharfen Kanten oder Gegenständen gebracht werden.
- Greifen Sie niemals mit Ihren Händen in das Kapselfach. Es besteht Verletzungsgefahr.
- Es wird empfohlen, vor jeder Ausgabe den Deckel vollständig zu schließen, indem er in Richtung der Tasten geschoben wird.
- Demontieren Sie niemals Teile der Maschine, außer denen, die für eine tägliche Reinigung vorgesehen sind.
- Führen Sie nichts in die Öffnungen ein. Es besteht die Gefahr von Stromschlägen! Vorgänge, die nicht in dieser Bedienungsanleitung beschrieben sind, dürfen nur von Costa Coffee durchgeführt werden. Greifen Sie den Stecker, ohne am Kabel zu ziehen, um ihn herauszuziehen.
- Entkalken Sie das Gerät regelmäßig gemäß den Anweisungen. Andernfalls könnte das Gerät beschädigt werden.

2. Sicherheitshinweise

- Reinigen Sie das Gerät sorgfältig und regelmäßig. Wenn keine Reinigung erfolgt, können gesundheitsschädliche Ablagerungen entstehen. Ziehen Sie vor der Reinigung den Netzstecker heraus und lassen Sie das Gerät abkühlen.
- Ziehen Sie den Netzstecker heraus, wenn das Gerät über einen längeren Zeitraum nicht verwendet werden wird (Feiertage usw.).

2.1 Gebrauchsanweisung und Entsorgung



Das Gerät besteht aus hochwertigen Materialien, die wiederverwendet oder recycelt werden können. Entsorgen Sie das Gerät in einem geeigneten Abfallsammelzentrum. Anforderungen an die korrekte Entsorgung des Produkts gemäß der Richtlinie 2012/19/EU des Europäischen Parlaments und des Rates vom 4. Juli 2012 über Elektro- und Elektronik-Altgeräte (WEEE).



Anforderungen an die korrekte Entsorgung des Produkts gemäß der Richtlinie 2012/19/EU des Europäischen Parlaments und des Rates vom 4. Juli 2012 über Elektro- und Elektronik-Altgeräte (WEEE).

Am Ende seiner Lebensdauer darf das Produkt nicht im Hausmüll entsorgt werden. Es kann zu einem geeigneten Recyclingzentrum gebracht werden, das von den örtlichen Behörden eingerichtet wurde, oder an einen Händler zurückgegeben werden, der diesen Service anbietet. Die getrennte Entsorgung eines Elektrogerätes verhindert mögliche negative Folgen für die Umwelt und die Gesundheit durch unsachgemäße Entsorgung und ermöglicht die Rückgewinnung der bei seiner Herstellung verwendeten Materialien, um erhebliche Einsparungen in Bezug auf Energie und Ressourcen zu erzielen. Das durchgestrichene Mülleimersymbol auf dem Produkt betont die Verpflichtung, Elektrogeräte getrennt zu entsorgen. Eine unsachgemäße Entsorgung des Produkts durch den Anwender kann Verwaltungsstrafen gemäß den aktuellen Vorschriften nach sich ziehen. Die Verpackung besteht aus recycelbaren Materialien.

Wenden Sie sich an die zuständigen Behörden, um Informationen zu den vor Ort geltenden Vorschriften zu erhalten.

2. Sicherheitshinweise



Wann immer Sie etwas mit Ihrer Costa-Maschine tun, denken Sie immer daran:

SICHERHEIT

Denken Sie bei jeder Aufgabe immer zuerst an die Sicherheit.

DENKEN

Müssen Sie eine standortspezifische Risikobewertung durchführen, um die Aufgabe sicher auszuführen?

BEOBACHTEN

Sehen Sie sich die Aufgabe und den Bereich an, in dem sie ausgeführt wird.

PROZESS

Nachdem alle Sicherheitsmaßnahmen getroffen wurden, um einen risikofreien Betrieb zu gewährleisten, führen Sie die Aufgabe aus.

Befolgen Sie beim Reinigen der Maschine immer die folgenden Punkte:

- Alle Reinigungsarbeiten für die Maschinen müssen in einer lebensmittelsicheren Küchenumgebung mit einem Spülbecken ausreichender Größe stattfinden, um alle abnehmbaren Teile sorgfältig waschen zu können.
- Die Reinigung der abnehmbaren Teile in nicht lebensmittelsicheren Bereichen (z. B. Toilettenwaschbecken) birgt große Kontaminationsrisiken durch Bakterien und andere Mikroorganismen und wird letztendlich zu einer Kontamination der Milch-/Wasserleitungen und zu unsicheren Getränken führen.
- Waschen Sie sich vor und nach jeder Auffüllung und Reinigung immer die Hände.
- Verwenden Sie nach der Reinigung jedes einzelnen Teils der Maschine immer ein frisches, sauberes Einweg-Papierhandtuch. Entsorgen Sie die Papierhandtücher sofort nach Gebrauch.
- Alle Behälter müssen, wenn sie nicht verwendet werden, vor der Lagerung gereinigt und desinfiziert werden. Sie müssen unter lebensmittelsicheren Bedingungen aufbewahrt werden.
- Verwenden Sie bei einer chemischen Reinigung immer Ihre persönliche Schutzausrüstung (PSA) – Handschuhe und Schutzbrille.
- Lassen Sie die Maschine niemals unbeaufsichtigt, wenn Sie Reinigungsarbeiten durchführen.
- Legen Sie niemals Teile der Maschine (z. B. Tropfschale), Lebensmittelzutaten oder Verbrauchsmaterialien (z. B. Tassen, Rührstäbchen) direkt auf den Boden.
- Seien Sie immer vorsichtig, wenn Sie mit heißen Flüssigkeiten hantieren.

Melden Sie Fehler oder Bedenken unverzüglich dem Kontaktzentrum von Costa Coffee.



UMWELT-TIPP:

Wir streben danach, unsere Auswirkungen auf die Umwelt zu reduzieren. Berücksichtigen Sie beim Betrieb Ihrer Costa Coffee Maschine, wie Sie Ihren Abfall reduzieren und recyceln können, und stellen Sie sicher, dass Ihr Abwasser in die richtigen Abflüsse entsorgt wird.

3.
Betrieb

3. Betrieb

3.1 Maschine einschalten

1



Füllen Sie den Wassertank mit frischem, kohlensäurefreiem Wasser.

2



Stecken Sie den Stecker in die Steckdose. Die Maschine schaltet sich ein.

3



Die Tasten **C-D-E** blinken gleichzeitig, die Maschine wird aufgeheizt. Wenn die Tasten konstant leuchten, führt die Maschine einen Spülzyklus durch, bei dem Wasser abgegeben wird. Nach dem Spülen ist das Gerät einsatzbereit.



Scannen Sie bei der ersten Installation den QR-Code für die Installationsanleitung.

3. Betrieb

3.2 Energiesparmodus

Die Maschine reduziert automatisch den Verbrauch, wenn sie 60 Minuten lang nicht verwendet wird. Die Tasten **C-D-E** und die Anzeigen werden ausgeschaltet.

Um die normalen Betriebsbedingungen wiederherzustellen, drücken Sie eine beliebige Taste oder legen Sie eine Kapsel ein. Die Maschine beginnt mit dem Aufheizen.

Wenn die Tasten **C-D-E** konstant leuchten, ist die Maschine betriebsbereit.

3.3 Spülzyklus

Info: Spuren des zuletzt ausgegebenen Produkts können im Maschinenkreislauf verbleiben. Um den einwandfreien Geschmack des Getränks zu gewährleisten, ist es ratsam, bei der Ausgabe eines anderen Produkts als Kaffee einen Spülzyklus durchzuführen.

Nach der Ausgabe eines anderen Produkts als Kaffee blinken die Tasten **C-E**, um anzuzeigen, dass die Maschine einen Spülzyklus benötigt. Wird der Spülzyklus nicht innerhalb von 20 Sekunden nach der Ausgabe des Getränks durchgeführt, wird er 5 Minuten nach der ersten Warnung automatisch von der Maschine durchgeführt. Lassen Sie daher immer die Tropfschale unter dem Dosierkopf.

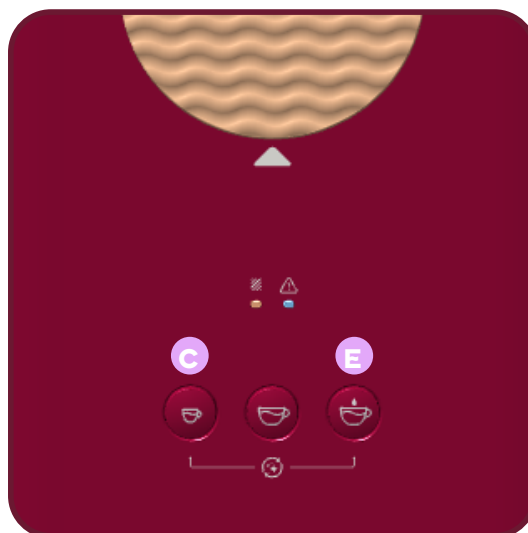
Info: Dieser Alarm bleibt etwa 20 Sekunden lang aktiv und der Spülzyklus kann wie beschrieben aktiviert werden. Wenn nach diesem Zeitraum kein Betrieb durchgeführt wurde, kehrt die Maschine in den normalen Betriebszustand zurück.

1



Stellen Sie die Tropfschale oder einen Behälter geeigneter Größe unter den Dosierkopf.

2



Drücken Sie nur eine der Tasten **C-E**. Die Maschine führt einen Spülzyklus durch, bei dem Wasser abgegeben wird. Warten Sie, bis alles Wasser abgegeben wurde.

3. Betrieb

3.3 Spülzyklus (Fortsetzung)

3



Nach dem Spülen ist die Maschine einsatzbereit.

4



Entleeren Sie den Behälter, der zum Auffangen des von der Maschine abgegebenen Wassers verwendet wurde.

3.4 Einstellung der Becherhöhe

i

Info: Die Maschine kann für große Becher oder für Espressotassen eingestellt werden.

1



Verwenden Sie für große Getränke die Tropfschale für große Tassen.

2



Für ein besseres Ergebnis bei der Verwendung von Espressotassen müssen der Espressotassen-Ständer und die Tropfschale eingesetzt werden.

3. Betrieb

3.5 Allgemeine Betriebsanzeigen

Spülsignal:

Die Tasten **C-E** blinken gleichzeitig.

Entkalkungssignal:

Wenn die Anzeige **B gelb** blinkt, sollte ein Entkalkungszyklus durchgeführt werden.

Heizung aktiv:

Die Tasten **C-D-E** blinken gleichzeitig.

Signal zum Entleeren des Behälters mit verbrauchten Kapseln:



Wenn die Anzeige **A rot** blinkt, weist die Maschine den Anwender darauf hin, den Behälter mit verbrauchten Kapseln zu leeren. In diesem Fall erlaubt die Maschine weiterhin die Ausgabe von Getränken.



Wenn die Anzeige **A konstant rot** leuchtet, ist die Maschine blockiert und der Anwender muss den Kapselbehälter leeren.

i

Info: Der Behälter mit verbrauchten Kapseln kann auch dann geleert werden, wenn sich die Maschine im „Energiesparmodus“ befindet. In diesem Fall setzt die Maschine den Kapselzähler der Schublade zurück, aktiviert aber keine LED.

Wenn das Wasser während des Betriebs ausgeht:

Wenn die Anzeige **B rot** blinkt und 3 Pieptöne ertönen, gefolgt von einem einzelnen intermittierenden Piepton, ist der Wassertank leer.

- Füllen Sie den Wassertank mit frischem, kohlensäurefreiem Wasser.

i

Info: Es dürfen keine Kapseln in die Maschine eingelegt werden, bis der Füllzyklus beendet ist.

3. Betrieb

Drücken Sie eine der Tasten **C-D-E**. Warten Sie, bis die Maschine den Wasserfüllzyklus abgeschlossen hat. Wenn die Tasten **C-D-E** konstant leuchten, ist die Maschine betriebsbereit.

Wenn eine falsche Kapsel eingelegt wird:

- Wenn eine bereits verbrauchte oder nicht kompatible Kapsel eingelegt wird, lehnt die Maschine diese Kapsel automatisch ab und bereitet sich auf eine neue Verwendung vor.

Wenn eine Kapsel in der Maschine stecken bleibt:

- Die Maschine hat 3-mal versucht, die Kapsel in die Gruppe einzuführen, aber der Versuch ist fehlgeschlagen und der Bediener muss eingreifen.

Achtung: Arbeiten Sie mit größter Vorsicht. **NIEMALS** dürfen Finger in die Maschine gesteckt werden, um die Kapsel zu entfernen. Verwenden Sie für höchste Sicherheit einen Teelöffel aus Metall. Verwenden Sie keine scharfen Gegenstände oder Messer, um Schäden an der Maschine zu vermeiden.

1



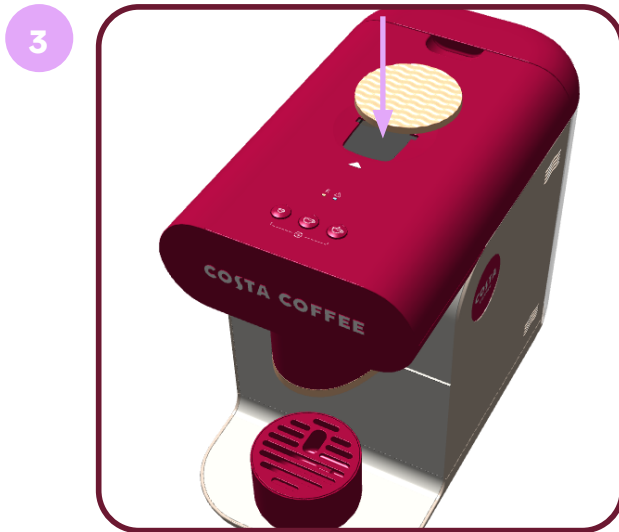
Schalten Sie die Maschine aus, indem Sie sie ausstecken.

2



Leeren Sie den Behälter mit verbrauchten Kapseln.

3. Betrieb



Überprüfen Sie, ob die Kapsel in der Gruppe feststeckt. Führen Sie einen Teelöffel aus Metall in die Gruppe ein, um die Kapsel zu entfernen. Entfernen Sie den Teelöffel aus Metall.



Stecken Sie die Maschine erst ein, um sie einzuschalten, nachdem Sie den Teelöffel aus Metall entfernt haben. Warten Sie, bis die Maschine betriebsbereit ist.



Info: Wenn die Fehlfunktion häufig auftritt, wenden Sie sich an das Kontaktzentrum von Costa Coffee.



Wichtig: Es ist wichtig, die Maschine einmal im Monat aus- und wieder einzustecken, um wichtige Software-Updates zu erhalten.

4.

**Ein Produkt
ausgeben**

4. Ein Produkt ausgeben

4.1 Überblick über das Getränkeangebot

Espresso

Perfekt für alle, die die kühne, unkomplizierte Intensität eines Espresso schätzen. Mocha Italia ist ein Erlebnis für die Sinne. Er ist reichhaltig und intensiv, mit einem vollmundigen Mundgefühl und komplexen Geschmacksprofil. Es erwarten Sie Noten von Haselnuss und dunkler Schokolade.

Espresso Lungo

Lungo ist eine größere Version eines Espressos, der mit der gleichen Extraktion wie mit Wasserzusatz hergestellt wird. Sie erleben ein stärkeres, milderer, etwas bitteres Geschmacksprofil im Vergleich zum traditionellen Espresso.

Americano

Ein unkomplizierter Kaffee für alle, die die Tiefe des Espressos ohne seine Intensität genießen. Der Americano ist elegant und geschmeidig, und das heiße Wasser verstärkt die natürlichen Aromen des Espressos, was zu einem Getränk mit einem reichhaltigen, ausgewogenen Geschmacksprofil und sanften, abgerundeten Geschmack führt.

Heiße Schokolade

Dies ist eines unserer Spezialgetränke, denn der Podio kann mehr als nur Kaffee zubereiten. Ein dekadenter Genuss für jeden Schokoladenliebhaber. Diese köstliche heiße Schokolade wird aus feinstem Kakao hergestellt und ist dick, samtweich und voller reichhaltiger Aromen.



4. Ein Produkt ausgeben

4.2 Korrekte Verwendung der Tasten

- Für die korrekte Ausgabe von Produkten verwendet die Maschine ein vollautomatisches System, das die am besten geeignete Taste aufleuchten lässt.
- Die Taste leuchtet nach dem Einlegen der Kapsel auf.
- Nachdem die Kapsel eingelegt wurde, können weitere Tasten aufleuchten. Das bedeutet, dass eine der beiden leuchtenden Tasten unabhängig für das jeweilige Produkt verwendet werden kann.



Info: Wenn die Kapsel nicht korrekt erkannt wurde, wird sie in den Kapselbehälter ausgegeben.



Info: Spuren des zuletzt ausgegebenen Produkts können im Maschinenkreislauf verbleiben. Um den einwandfreien Geschmack des Getränks zu gewährleisten, ist es ratsam, bei der Ausgabe eines anderen Produkts als Kaffee einen Spülzyklus durchzuführen.

4. Ein Produkt ausgeben

4.3 Kaffee ausgeben

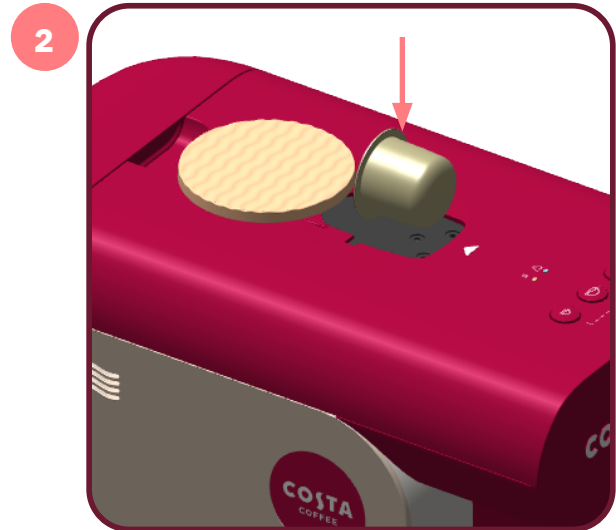


Bitte beachten Sie, dass in Costa Podio-Maschinen nur COSTA PODIO-Kapseln verwendet werden können.

Versuchen Sie nicht, andere Kapseln zu verwenden, da dies zu Schäden an der Maschine führen könnte.



1 Schieben Sie den Deckel in Richtung Wassertank, um das Kapselfach zu öffnen.



2 Legen Sie die Kapsel ein und drücken Sie sie vorsichtig hinein.



3 Schließen Sie den Deckel vollständig, indem Sie ihn in Richtung der Tasten schieben. Die Maschine erkennt die Kapsel und lässt die entsprechende Taste aufleuchten.



4 Stellen Sie das entsprechende Geschirr oder den To-Go-Becher unter den Dosierkopf. Drücken Sie auf die leuchtende Taste. Die gedrückte Taste blinkt.

4. Ein Produkt ausgeben

4.3 Kaffee ausgeben (Fortsetzung)

5

Die Ausgabe stoppt, wenn die programmierte Menge erreicht wurde, und ein Piepton ertönt.

6



Während der Ausgabe kann ein weiterer Kaffee ausgegeben werden, indem die Kapsel eingelegt und vorsichtig hineingedrückt wird.

7



Nach der Ausgabe gibt die Maschine die gebrauchte Kapsel in den Kapselbehälter aus.

4.4 Heiße Schokolade ausgeben



Nach der Ausgabe einer heißen Schokolade blinken die Maschinentasten **C-E** 10 Sekunden lang, um anzuzeigen, dass eine Spülung erforderlich ist. Drücken Sie **C-E**, um die Spülung durchzuführen. Wenn die Tasten nicht innerhalb von **10 Sekunden** gedrückt werden, führt die Maschine nach etwa **5 Minuten automatisch eine Spülung durch**.

5.
Reinigung

5.1 Ausrüstung für die Reinigung

5.1.1 Erforderliches Zubehör für die Reinigung:



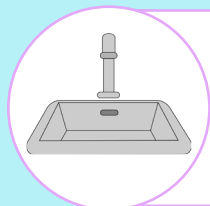
Persönliche Schutzausrüstung (PSA)

- Während des Reinigungszyklus müssen Schutzhandschuhe und eine Schutzbrille getragen werden.
- Die PSA darf nicht zwischen mehreren Kollegen geteilt werden und der Arbeitgeber ist dafür verantwortlich, angemessene Materialien bereitzustellen.
- Informationen zum sicheren Umgang mit Chemikalien finden Sie in den Sicherheitsdatenblättern.



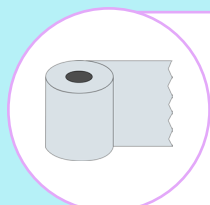
Von Costa zugelassene Desinfektionsmittel

- Muss gemäß den Anweisungen des Herstellers verdünnt werden.
- Stellen Sie sicher, dass auch die Kontaktzeit des Herstellers eingehalten wird.



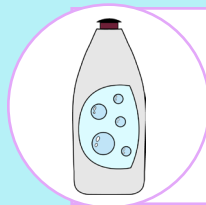
Eigenes Waschbecken

- In einer lebensmittelsicheren Umgebung
- Groß genug, um den Wassertank mit handwarmem Trinkwasser zu reinigen

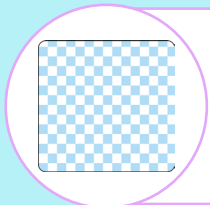


Einweg-Papierhandtücher

- Verwenden Sie für jeden Reinigungsschritt immer ein frisches, sauberes Papierhandtuch.



Reinigungsflüssigkeit



Einweg-Reinigungstücher

Betrieb	Häufigkeit
Reinigung der Maschine	Täglich
Spülung des Kreislaufs	Wenn von der Maschine angezeigt
Austausch des Enthärterfilters	Alle 2 Monate
Entkalkung	Wenn von der Maschine angezeigt

Bei der Reinigung der Maschine besteht das Risiko einer Kreuzkontamination. Daher ist es wichtig, alle Reinigungsanweisungen sorgfältig zu befolgen.

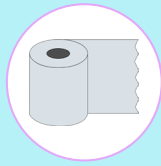
Denken Sie immer daran:

- Waschen Sie sich regelmäßig die Hände, auch vor der Handhabung von Lagerbeständen und bevor Sie mit der Maschine in Kontakt kommen.
- Verwenden Sie nach der Reinigung jedes einzelnen Teils der Maschine ein frisches, sauberes Einweg-Papierhandtuch.
- Entsorgen Sie die Handtücher sofort nach Gebrauch.
- Verwenden Sie KEINE Geschirrspüler, um Teile der Maschine zu reinigen, da dies ein Kontaminationsrisiko darstellen kann.

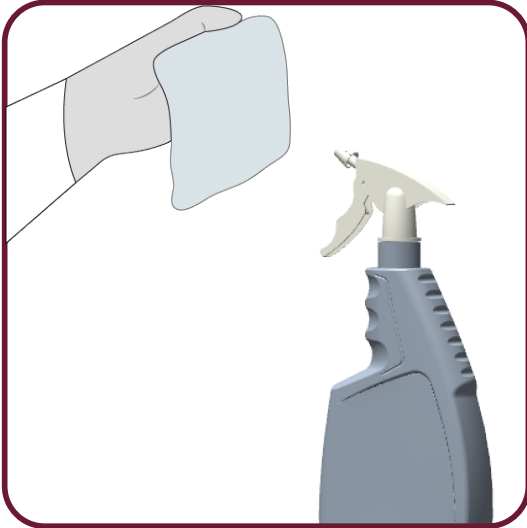
5.2 Tägliche Reinigungsaufgaben

5.2.1 Reinigung des Dosierkopfes:

Erforderliches Zubehör für die Reinigung:

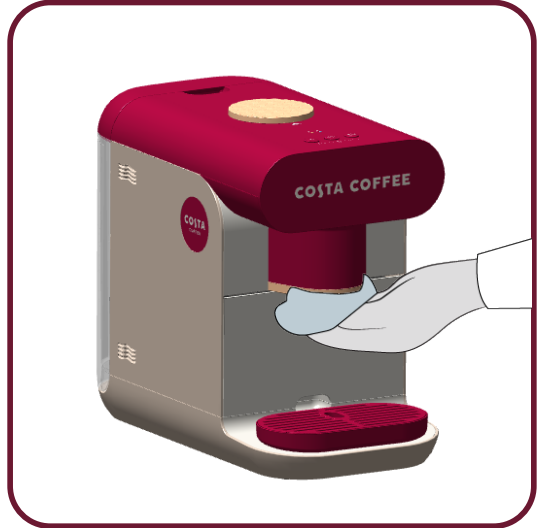


1



Sprühen Sie das Einweg-Papierhandtuch mit einem zugelassenen Desinfektionsmittel ein.

2

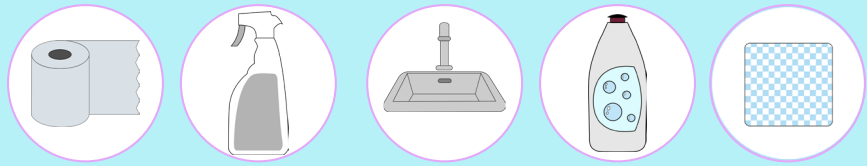


Wischen Sie den Dosierkopf ab, um eventuell vorhandene Ablagerungen zu entfernen. Entsorgen Sie das Papierhandtuch.

5.2 Tägliche Reinigungsaufgaben

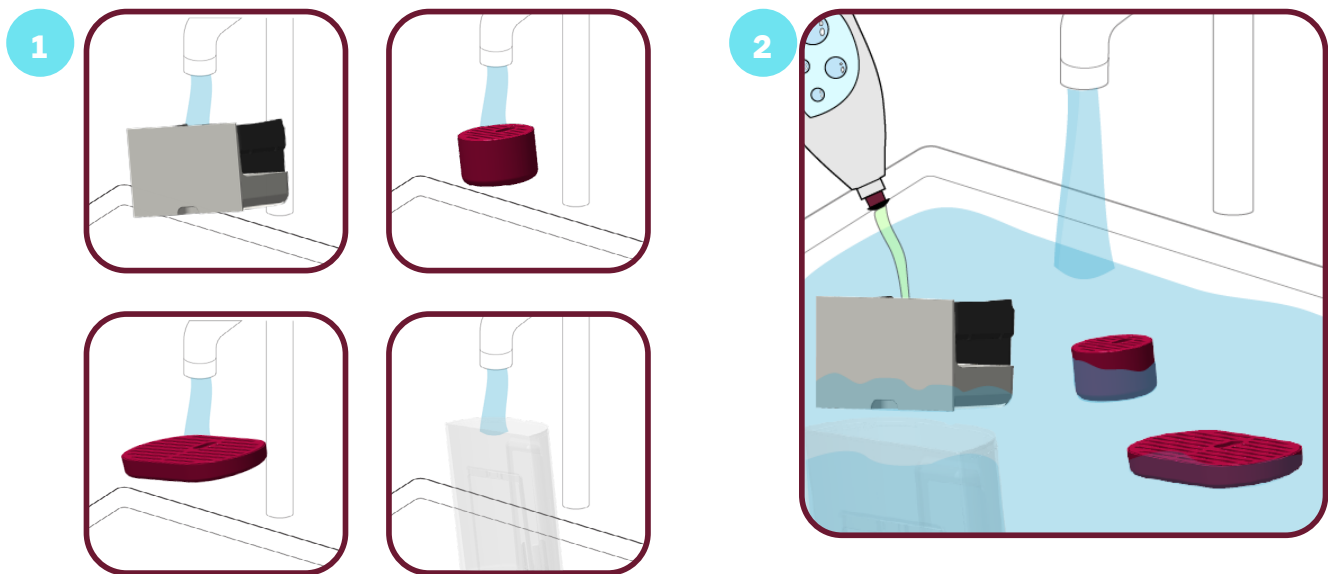
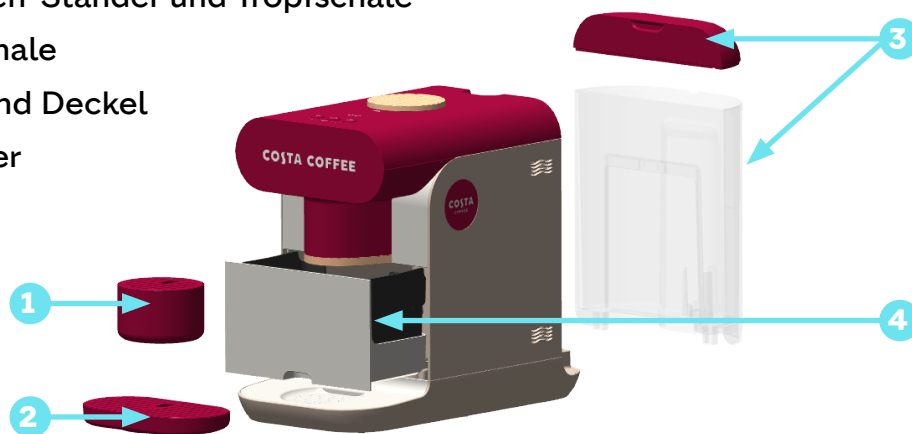
5.2.2 Reinigung der abnehmbaren Bereiche:

Erforderliches Zubehör für die Reinigung:



Die folgende Reinigungsaufgabe sollte für die folgenden Bereiche der Maschine (beschriftet) gleich durchgeführt werden:

- 1 Espressotassen-Ständer und Tropfschale
- 2 Hohe Tropfschale
- 3 Wassertank und Deckel
- 4 Kapselbehälter

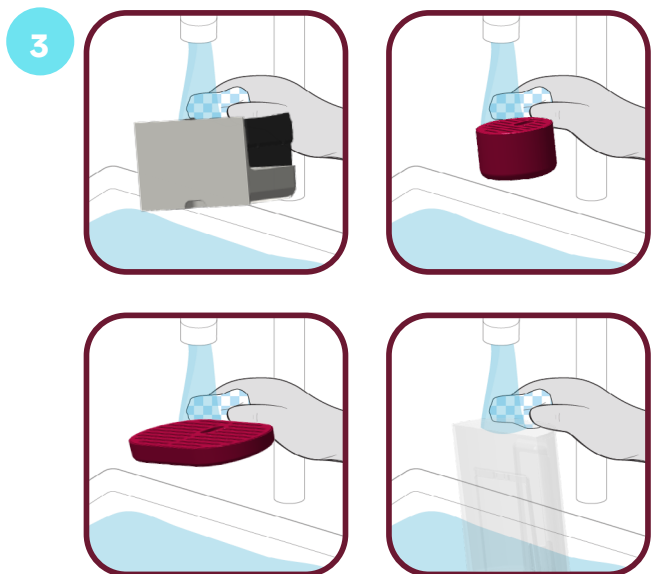


Spülen Sie das Tassenpodest, den Wassertank und den Behälter für verbrauchte Kapseln in handwarmem Trinkwasser ab, um Ablagerungen zu entfernen.

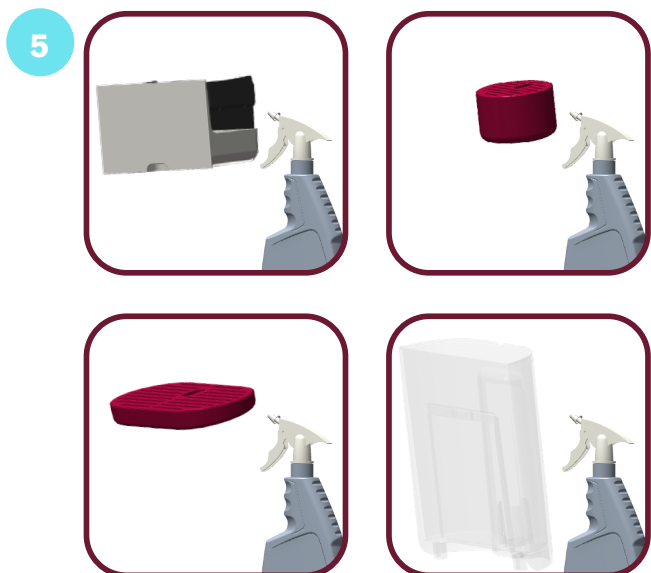
Füllen Sie das Waschbecken mit handwarmem Wasser und Spülflüssigkeit, die wie vom Hersteller angegeben verdünnt wurde. Legen Sie das Tassenpodest, den Wassertank und den Behälter für verbrauchte Kapseln in das Seifenwasser.

5.2 Tägliche Reinigungsaufgaben

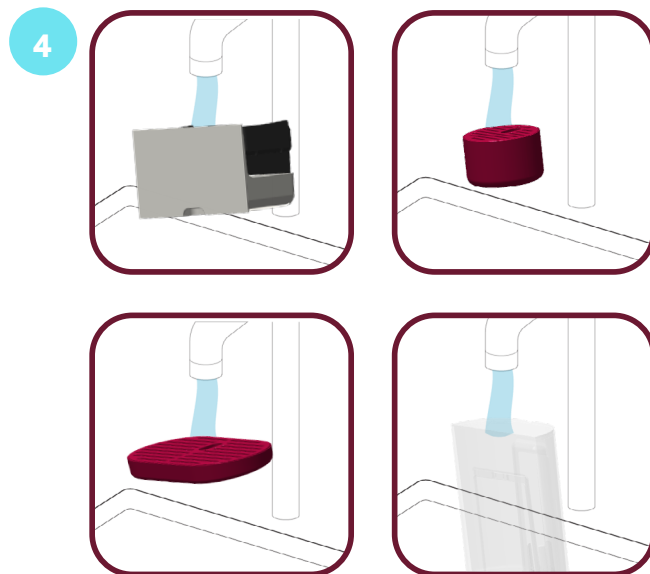
5.2.2 Reinigung der abnehmbaren Bereiche (Fortsetzung):



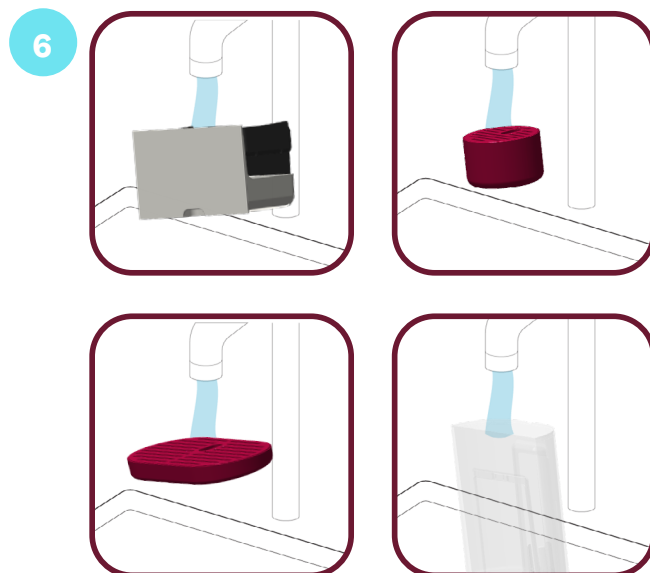
Reinigen Sie das Tassenpodest, den Wassertank und den Behälter für verbrauchte Kapseln mit einem neuen Reinigungstuch gründlich im Seifenwasser. Entsorgen Sie das Reinigungstuch, nachdem alle Elemente gereinigt wurden.



Desinfizieren Sie das Tassenpodest, den Wassertank und den Behälter für verbrauchte Kapseln mit einem von Costa zugelassenen Desinfektionsmittel und lassen Sie sie für die in den Herstellerrichtlinien angegebene Kontaktzeit in einer lebensmittelsicheren Umgebung liegen.



Spülen Sie übermäßigen Seifenschaum ab.

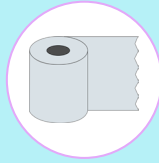


Spülen Sie das Desinfektionsmittel ab und setzen Sie das Tassenpodest, den Wassertank und den Behälter für verbrauchte Kapseln wieder in die Maschine (nass).

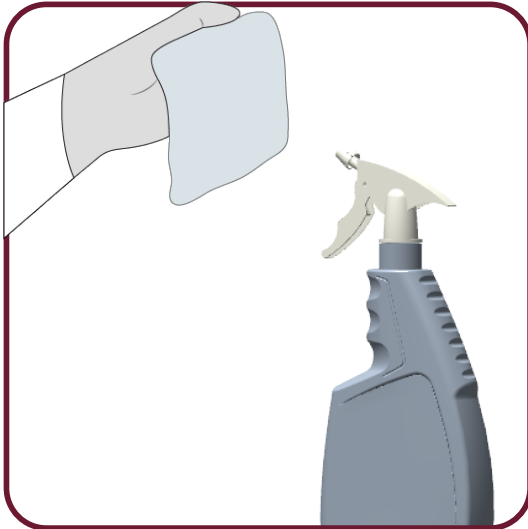
5.2 Tägliche Reinigungsaufgaben

5.2.3 Reinigung der Außenflächen:

Erforderliches Zubehör für die Reinigung:



1



Sprühen Sie das Einweg-Papierhandtuch mit einem zugelassenen Desinfektionsmittel ein.

2



Wischen Sie die Außenflächen ab, um alle Ablagerungen zu entfernen. Entsorgen Sie das Papierhandtuch.

5.3 Austausch des Enthärterfilters

5.3.1 Installation des Enthärterfilters, Aktivierung/Deaktivierung der Filtersteuerungssoftware

i

Info: Der Austausch muss in jedem Fall innerhalb von 2 Monaten nach dem Einsetzen des Filters in die Maschine erfolgen. Dies gewährleistet die korrekte Funktionsweise der Maschine und verhindert übermäßige Ablagerungen.

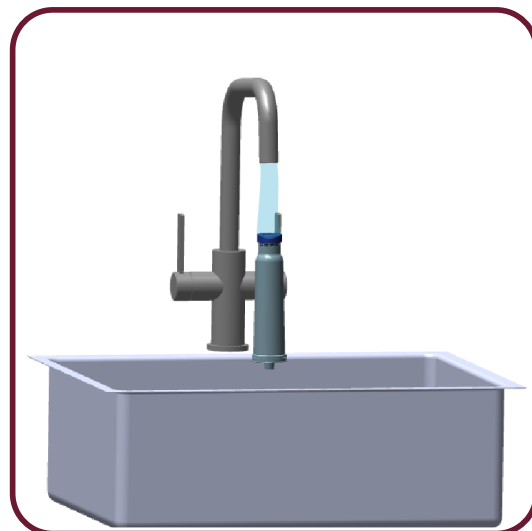
Achtung! Lesen Sie die in der Verpackung des Enthärterfilters beigelegten Vorsichtsmaßnahmen.

1



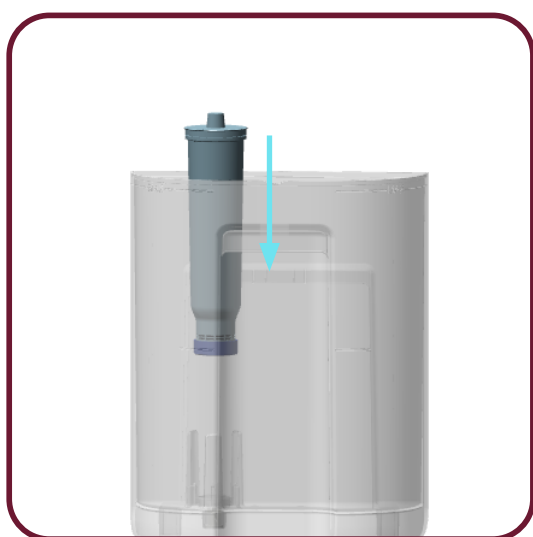
Stellen Sie sicher, dass die Maschine ausgeschaltet und von der Stromversorgung getrennt ist.

2



Nehmen Sie die Kartusche aus der Packung und stellen Sie sicher, dass die Gummidichtung die Wassereinlassöffnungen nicht zudeckt. Halten Sie den Filter 60 Sekunden lang unter fließendes Wasser (um die Dichtung anzufeuchten).

3



Setzen Sie den Filter in den Wassertank ein und stellen Sie sicher, dass er fest sitzt.

4



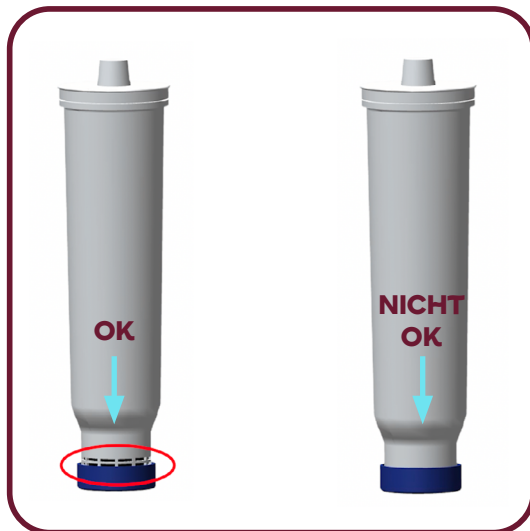
Füllen Sie den Wassertank mit kaltem Trinkwasser.

5.3 Austausch des Enthärterfilters

5.3.1 Installation des Enthärterfilters, Aktivierung/Deaktivierung der Filtersteuerungssoftware (Fortsetzung)



Achtung! Stellen Sie mithilfe der folgenden Abbildungen sicher, dass die Dichtung korrekt installiert wurde, bevor Sie fortfahren:



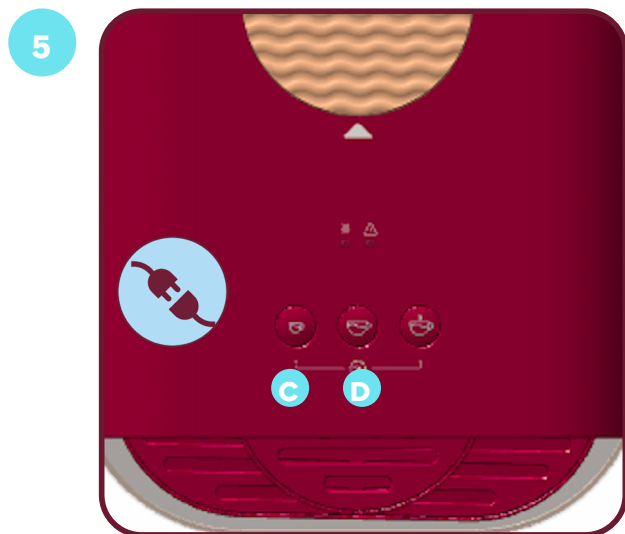
Stellen Sie sicher, dass die Wasserfilterdichtung nach unten gezogen ist, sodass der Filtereinlass sichtbar ist.



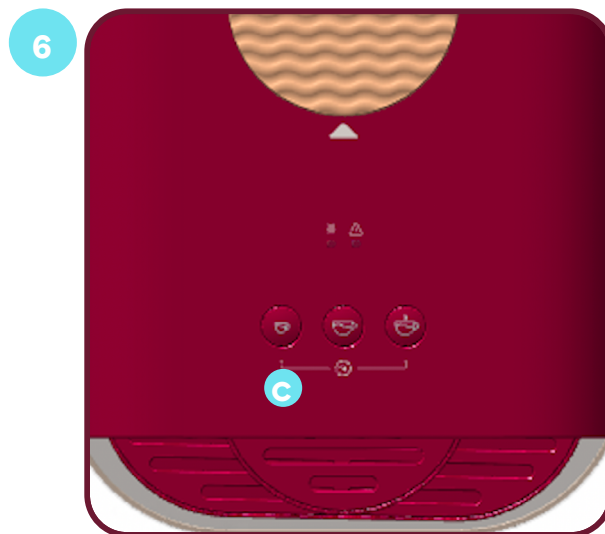
Stellen Sie beim Einsetzen in den Wassertank sicher, dass der Filtereinlass sichtbar ist.

5.3 Austausch des Enthärterfilters

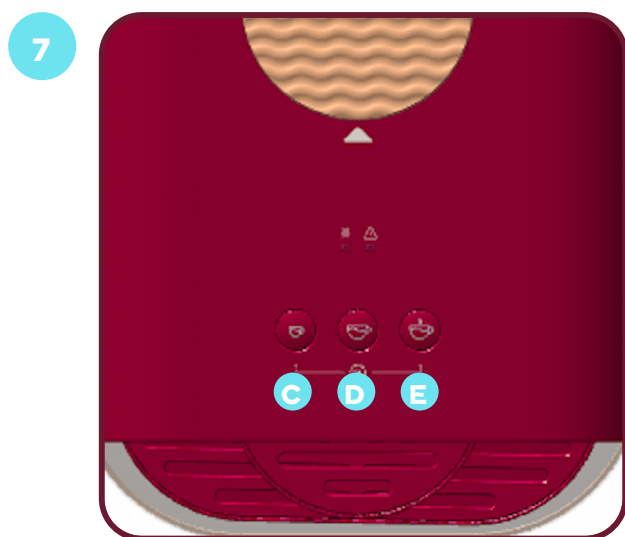
5.3.1 Installation des Enthärterfilters, Aktivierung/Deaktivierung der Filtersteuerungssoftware (Fortsetzung)



Halten Sie die Tasten **C-D** gedrückt und schließen Sie die Maschine an die Stromversorgung an, um sie einzuschalten. Warten Sie, bis Sie einen Piepton hören.



Lassen Sie die Tasten **C-D** los. Wenn alle Tasten leuchten, ist die Software aktiv. Wenn nicht, halten Sie die Taste **C 3 Sekunden** lang gedrückt, um sie zu aktivieren.



Die Tasten **C, D und E** leuchten konstant, um anzuzeigen, dass der Filter aktiviert wurde.



Stellen Sie einen Behälter mit 500 ml unter den Dosierkopf. Drücken und halten Sie die Taste **D 3 Sekunden** lang gedrückt. Die Maschine gibt jetzt etwa 500 ml Wasser aus.

i

Info: Diese Funktion darf nur aktiviert werden, wenn der Filter installiert ist. In jedem anderen Fall muss sie deaktiviert sein, da es sonst zu Fehlfunktionen in der Maschine kommen kann, die nicht von der Garantie abgedeckt sind.

5.3 Austausch des Enthärterfilters

5.3.1 Installation des Enthärterfilters, Aktivierung/Deaktivierung der Filtersteuerungssoftware (Fortsetzung)

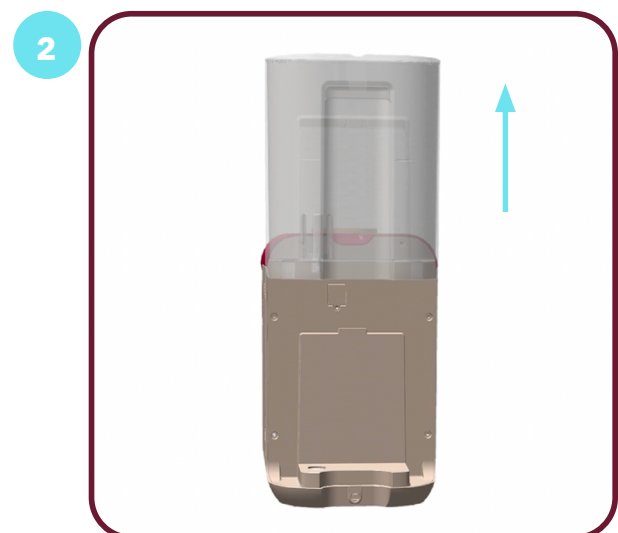
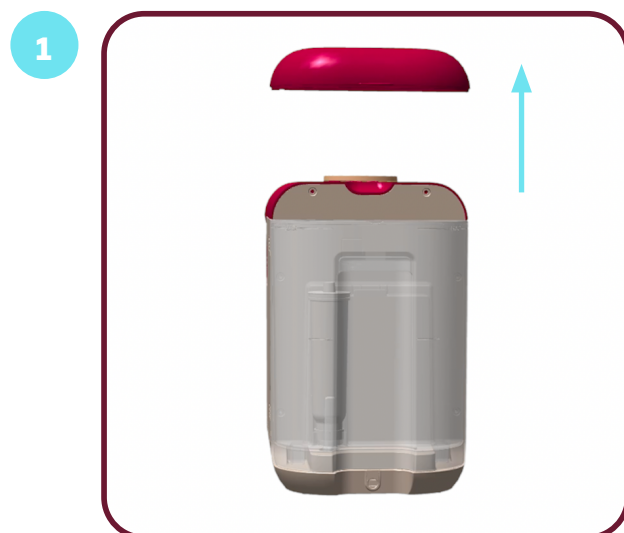


Schalten Sie die Maschine aus, ohne Tasten gedrückt zu halten, indem Sie sie von der Stromversorgung trennen, um die Einstellung zu speichern. Schalten Sie dann die Maschine wieder ein, indem Sie sie erneut an die Stromversorgung anschließen.



Info: Diese Funktion darf nur aktiviert werden, wenn der Filter installiert ist. In jedem anderen Fall muss sie deaktiviert sein, da es sonst zu Fehlfunktionen in der Maschine kommen kann, die nicht von der Garantie abgedeckt sind.

5.3.2 Erste Verwendung oder nach längerer Nichtverwendung



Entfernen Sie den Deckel des Wassertanks.

Nehmen Sie den Tank aus der Maschine.

5.3 Austausch des Enthärterfilters

5.3.2 Erste Verwendung oder nach längerer Nichtverwendung (Fortsetzung)

3



Füllen Sie den Tank mit frischem, kohlensäurefreiem Wasser. Überschreiten Sie niemals den im Tank angegebenen Höchstfüllstand.

i



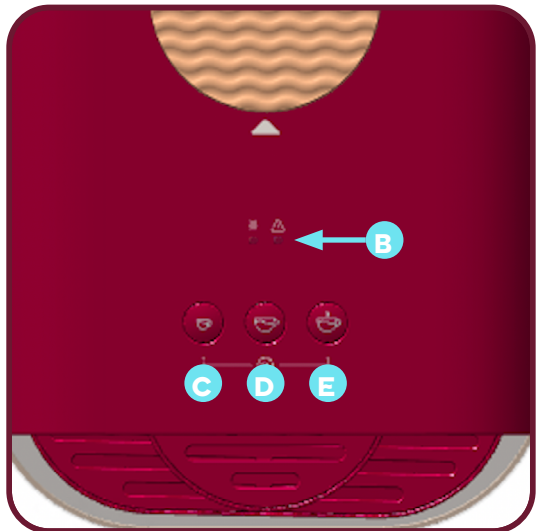
Info: Eine kleinere Menge Wasser kann aufgefüllt werden, ohne den Tank zu entfernen. Entfernen Sie die obere Abdeckung.

4



Stecken Sie den Stecker in die Steckdose. Das Gerät schaltet sich ein.

5



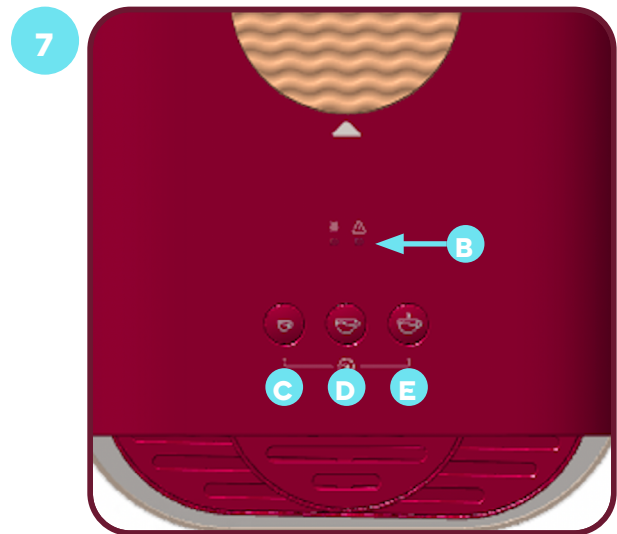
Die Tasten **C-D-E** blinken schnell, die Anzeige **B** blinkt alternierend **ROT**.

5.3 Austausch des Enthärterfilters

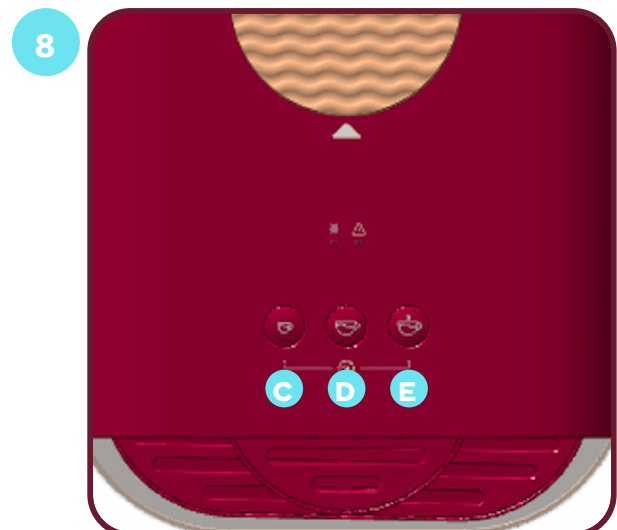
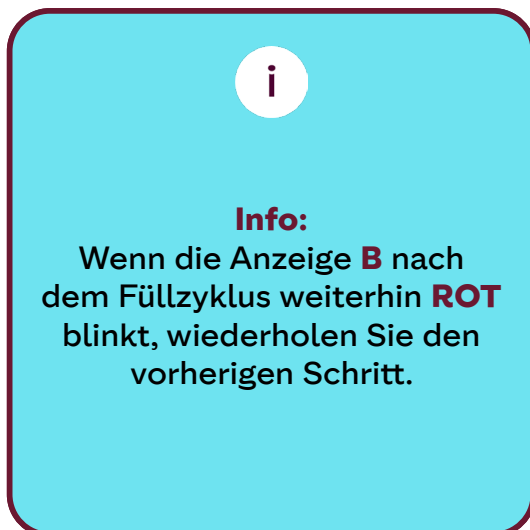
5.3.2 Erste Verwendung oder nach längerer Nichtverwendung (Fortsetzung)



Stellen Sie einen großen Behälter (mindestens 500 ml) unter den Dosierkopf.



Drücken Sie eine der Tasten **C-D-E** und warten Sie, bis die Maschine den Wasserfüllzyklus abgeschlossen hat. Die Anzeige **B** erlischt.



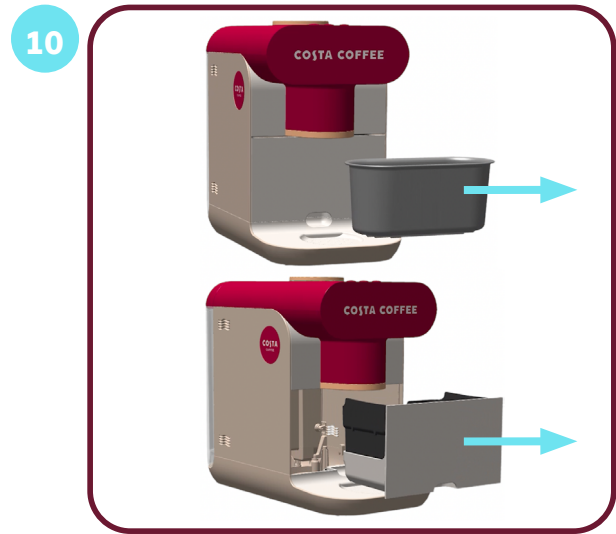
Die Tasten **C-D-E** blinken langsam gleichzeitig, die Maschine wird aufgeheizt.

5.3 Austausch des Enthärterfilters

5.3.2 Erste Verwendung oder nach längerer Nichtverwendung (Fortsetzung)



Wenn die Tasten **C-D-E** konstant leuchten, führt die Maschine einen Spülzyklus durch und gibt Wasser aus dem Dosierkopf ab.



Entfernen Sie nach dem Spülzyklus den Behälter unter dem Dosierkopf und entsorgen Sie das Wasser. Entfernen und entleeren Sie den Kapselbehälter.



Info: Ihre Maschine ist einsatzbereit! Um sicherzustellen, dass alles reibungslos funktioniert, ist es eine gute Idee, zur schnellen Kontrolle einen Espresso auszugeben. Lehnen Sie sich entspannt zurück und genießen Sie!

5.4 Entkalkung

Entkalkungssignal: Wenn die Anzeige **B GELB** blinkt, sollte ein Entkalkungszyklus durchgeführt werden, wie unten dargestellt.

i

Info: Die Maschine verfügt über ein fortschrittliches Programm, das überprüft, wie viel Wasser zur Ausgabe von Produkten verwendet wird. Diese Messung gibt dem Anwender Hinweise, wenn die Maschine einen Entkalkungszyklus benötigt.

Sie sollten den zugelassenen Entkalker verwenden, der mit Blick auf die technischen Eigenschaften der Maschine und die Einhaltung aller Verbrauchersicherheitsvorschriften entwickelt wurde.

Die Entkalkungslösung muss gemäß den Anweisungen des Herstellers und/oder den Vorschriften im Einsatzland entsorgt werden.

!

- Lesen Sie sich die Gebrauchsanweisung auf der Entkalker-Verpackung **sorgfältig** durch.
- Vermeiden Sie Kontakt mit Augen, Haut und Maschinenoberflächen.
- Schalten Sie während der Entkalkung die Maschine nicht aus und legen Sie keine Kapseln ein.
- Während des Vorgangs muss eine Person anwesend bleiben.

Verwenden Sie keinen Essig, da dieser die Maschine beschädigen könnte!

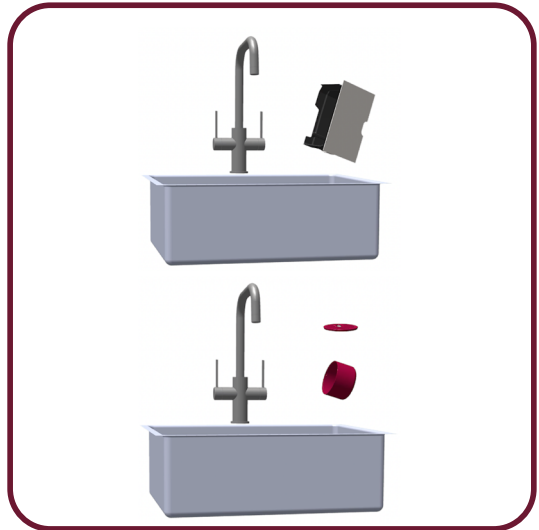
5.4 Entkalkung

1



Schalten Sie die Maschine aus, indem Sie sie ausstecken.

2



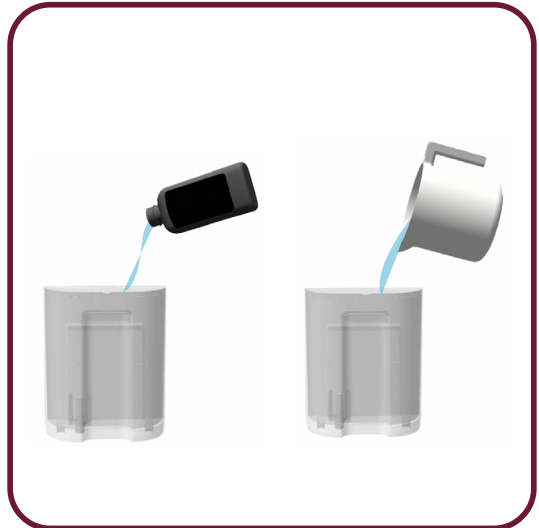
Leeren und spülen Sie den Behälter mit verbrauchten Kapseln und die entsprechende Tropfschale.

3



Entfernen und entleeren Sie den Wassertank. **Falls vorhanden, entfernen Sie den im Tank installierten Enthärterfilter, bevor Sie die Entkalkungslösung hineingießen.**

4



Geben Sie eine Flasche Caffitaly System Entkalker und ca. 700 ml Wasser in den Wassertank.

5.4 Entkalkung (Fortsetzung)

5



Entfernen Sie die Tropfschale.

6



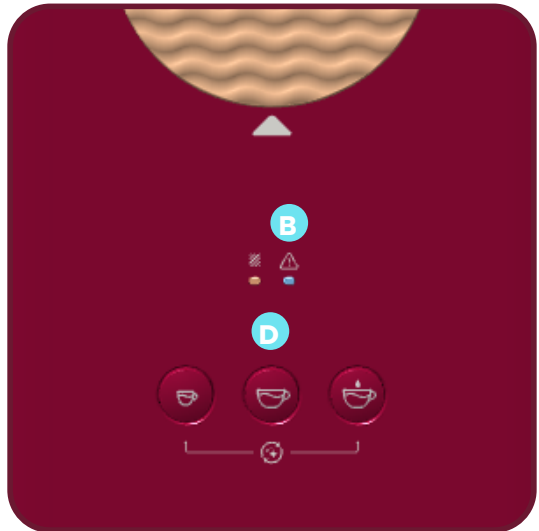
Stellen Sie einen Behälter (mindestens 500 ml) unter den Dosierkopf.

7



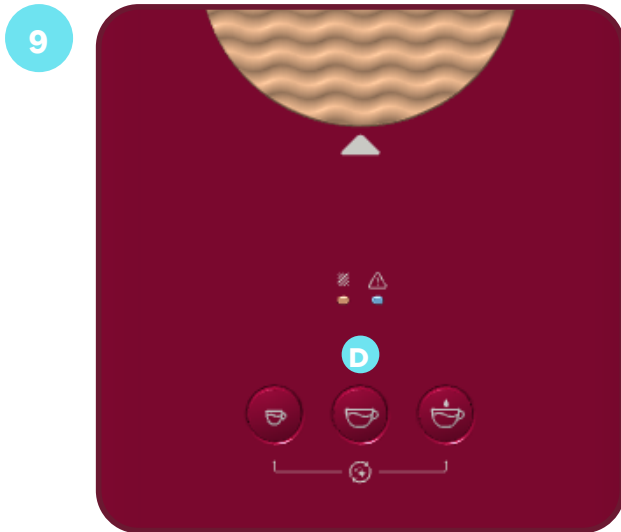
Ziehen Sie den Netzstecker der Maschine aus der Steckdose und stecken Sie ihn wieder ein, während Sie die Tasten **D** und **E** gedrückt halten.

8

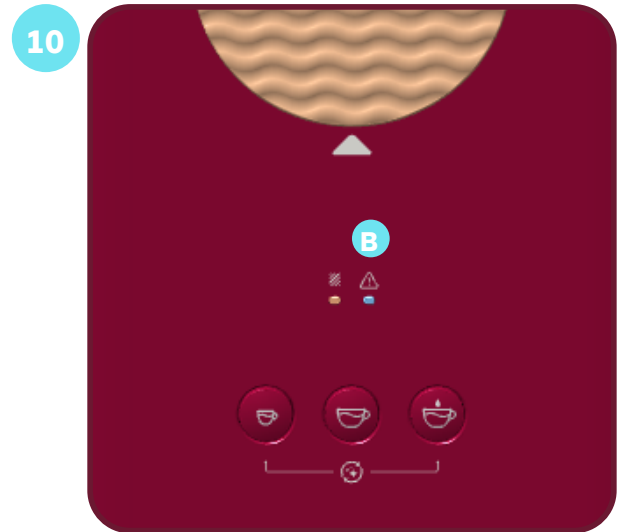


Die Taste **D** leuchtet auf, während die Anzeige **B** abwechselnd **GELB** und **ROT** blinkt.

5.4 Entkalkung (Fortsetzung)



Drücken Sie Taste **D**, um den Entkalkungszyklus zu starten.



Die Maschine gibt die Entkalkungslösung in Intervallen aus (5-mal mit einer Pause von jeweils 4 Minuten, insgesamt also etwa 25 Minuten lang). Während dieser Phase, in der die Tasten nicht gedrückt werden dürfen, blinkt die Anzeige **B** abwechselnd **GELB** und **ROT**.



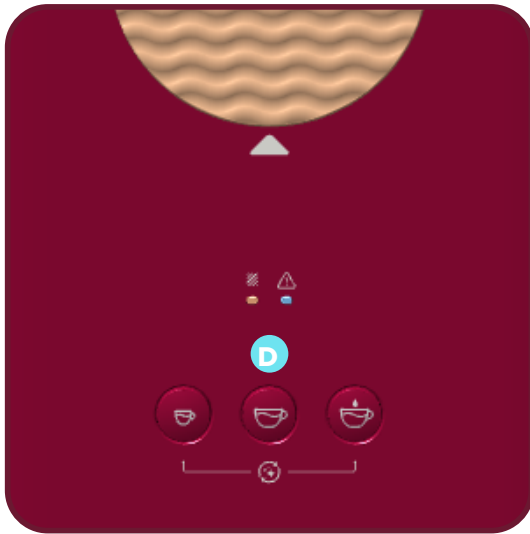
Wenn der Wassertank voll ist, entleeren Sie ihn. Wenn die erste Phase abgeschlossen ist, piept die Maschine und Taste **D** leuchtet auf. Entfernen und entleeren Sie den Wassertank.



Spülen Sie den Wassertank sorgfältig aus und füllen Sie ihn mit frischem Wasser auf.

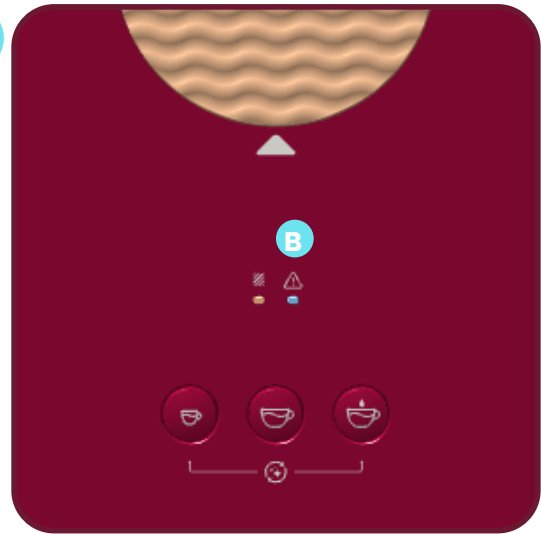
5.4 Entkalkung (Fortsetzung)

13



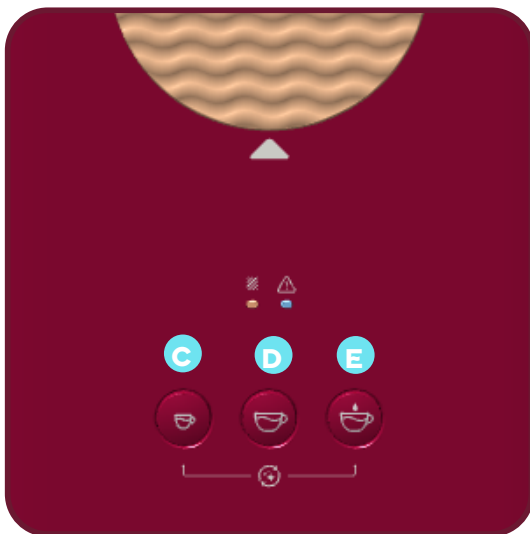
Leeren und spülen Sie den Behälter mit verbrauchten Kapseln und den Behälter, der zum Auffangen der Flüssigkeit aus dem Dosierkopf verwendet wird, und setzen Sie sie wieder ein. Drücken Sie Taste **D**, um den Spülzyklus zu starten.

14



Die Maschine gibt Spülwasser aus (ca. 500 ml). Während dieser Phase blinkt die Anzeige **B** abwechselnd **GELB** und **ROT**.

15



Am Ende des Spülzyklus ertönt ein Piepton und die Tasten **C-D-E** blinken gleichzeitig. Die Maschine wird aufgeheizt. Wenn die Tasten **C-D-E** konstant leuchten, ist die Maschine betriebsbereit.

16



Leeren und spülen Sie den Wassertank sorgfältig aus und füllen Sie ihn mit frischem, kohlendioxidfreiem Wasser auf.

i

Info: Wenn der Spülzyklus beendet ist und der Tank gespült wird, kann der Enthärterfilter vor dem Befüllen wieder in den Wassertank eingesetzt werden.

5.5 Informationen zu Kapseln, Wasser und Isolierung

Kapseln:



Bitte beachten Sie, dass in Costa Podio-Maschinen nur COSTA PODIO-Kapseln verwendet werden können.

Versuchen Sie nicht, andere Kapseln zu verwenden, da dies zu Schäden an der Maschine führen könnte.



Anweisungen zur Isolierung:



Die Costa Coffee Maschine sollte jederzeit eingeschaltet bleiben. Wenn Sie jedoch dazu aufgefordert werden, können Sie die Maschine ausschalten, indem Sie das Kabel aus der Steckdose ziehen.

Fassungsvermögen und Filter des Wassertanks:



Das Fassungsvermögen des Wassertanks beträgt 2 Liter. Wenn aktiv, zeigt der Filter ca. alle 50 Liter an, dass er gewechselt werden muss. Anweisungen zum Filterwechsel finden Sie auf Seite 26.

6.
Anleitungen

6.1 Costa-Kontaktzentrum

Bei Problemen mit Ihrer Costa Coffee Maschine wenden Sie sich bitte an das Costa-Kontaktzentrum.

Bereiten Sie sich bitte folgendermaßen auf Anrufe vor:

- Scannen Sie den QR-Code und befolgen Sie die Anweisungen.
- Notieren Sie sich die Details der Anfrage oder des Fehlers.
- Notieren Sie sich die Standortnummer.

Je mehr Sie dem Kontaktzentrum mitteilen können, desto einfacher ist es, Ihnen zu helfen. Unsere Mitarbeiter können Sie bitten, zur Maschine zurückzukehren, um einige grundlegende Fehlerbehebungsaufgaben durchzuführen.

6.2 Umgang mit Beschwerden

Feedback von unseren Kunden ist sehr wichtig für uns. Wir wollen alles hören, was Sie über uns zu sagen haben, sei es über die Getränkequalität, den Preis, die Verpackung oder ein allgemeiner Kommentar, den sie uns mitteilen möchten.












Hören Sie dem Kunden zu, seien Sie höflich und verständnisvoll. Bevor Sie Bedenken mit Kunden besprechen, bitten Sie sie um einige grundlegende Informationen:

Sie benötigen:

- Den vollständigen Namen des Kunden
- Ort des Kaufs (Name Ihres Standorts)
- Das Produkt, das er gekauft hat
- Einzelheiten zur Beschwerde
- Streiten Sie niemals mit einem Kunden, auch wenn Sie seine Beschwerde für unangemessen halten.
- Bieten Sie dem Kunden immer eine Rückerstattung oder ein Ersatzprodukt an.
- Nennen Sie dem Kunden die Telefonnummer des Costa-Kontaktzentrums. Erklären Sie ihm, dass er direkt mit dem Costa Coffee Team sprechen kann. Versichern Sie ihm, dass Sie seine Angaben weiterleiten werden.
- Nachdem der Kunde den Standort verlassen hat, kontaktieren Sie bitte das Costa-Kontaktzentrum und geben Sie die Angaben zum Kunden und seine Informationen weiter. Diese werden sofort zur Überprüfung an ein Teammitglied von Costa Coffee weitergeleitet.

6.3 Fehlerbehebung

Problem	Mögliche Ursachen	Lösung
Es kommt kein Kaffee heraus. Anzeige B blinkt ROT.	Der Wassertank ist leer.	Füllen Sie den Tank mit frischem Wasser. Drücken Sie eine beliebige Taste, um den Kreislauf wieder aufzufüllen. Wenn die Tasten konstant leuchten, ist die Maschine betriebsbereit.
Der Kaffee ist nicht heiß genug.	<ul style="list-style-type: none"> • Kalte Espressotassen. • Kalkablagerungen in der Maschine. 	<ul style="list-style-type: none"> • Wärmen Sie die Espressotasse vor (wenn ein Wasserkocher verfügbar ist). • Entkalken Sie die Maschine.
Anzeige B leuchtet dauerhaft ROT.	Probleme beim Aufheizen.	Schalten Sie die Maschine aus und dann wieder ein. Wenn das Problem weiterhin besteht, wenden Sie sich an das Kontaktzentrum von Costa Coffee.
Anzeige A leuchtet, aber der Behälter mit verbrauchten Kapseln ist leer.	Der Behälter mit verbrauchten Kapseln wurde geleert, als die Maschine ausgesteckt war.	Leeren Sie den Behälter mit verbrauchten Kapseln nur, wenn die Maschine eingesteckt ist. Nehmen Sie den Behälter mit verbrauchten Kapseln heraus und leeren Sie ihn. Wenn Sie ihn wieder einsetzen, erlischt die Anzeige.
Wenn eine Taste gedrückt wird, um Kaffee auszugeben, scheint die Maschine zu starten, stoppt dann aber, ohne Kaffee auszugeben, oder gibt nur eine kleine Menge aus.	Falsche Programmierung der Mengen.	Wenden Sie sich an das Kontaktzentrum von Costa Coffee.

 Ungefähr 7,8 kg	 Siehe Typenschild an der Unterseite der Maschine.
 2 Liter	 Max. 19 bar
 Raumtemperatur 10 °C ÷ 40 °C	 <70 dBA
 14 Kapseln für Warnung 16 Kapseln für Blockadealarm	
  210 mm  340 mm  390 mm	



Schulungsprotokoll



Ich habe alle Abschnitte der Costa Coffee Bedienungsanleitung gelesen und verstanden. Ich habe eine Schulung von einem Vertreter von Costa Coffee oder einem Costa Champion zu folgenden Themen erhalten:

- Getränke
- Fehlerbehebung
- Reinigung
- Gesundheit und Sicherheit
- Auffüllung
- Sicherheitsdatenblätter (COSHH) und Allergenhinweise
- Bestandsverwaltung

Der Standortleiter und die Person, die dieses Schulungsprotokoll unterzeichnet, sind dafür verantwortlich, sicherzustellen, dass sie die Costa Coffee Bedienungsanleitung gelesen und verstanden haben und von einem Vertreter von Costa Coffee oder einem Costa Champion geschult wurden.

NAME	UNTERSCHRIFT	STELLENBEZEICHNUNG	SCHULUNGSDATUM	NAME DES AUSBILDERS	UNTERSCHRIFT DES AUSBILDERS	DATUM DES SCHLUNGENS ENDES

Schulungsprotokoll



Ich habe alle Abschnitte der Costa Coffee Bedienungsanleitung gelesen und verstanden. Ich habe eine Schulung von einem Vertreter von Costa Coffee oder einem Costa Champion zu folgenden Themen erhalten:

- Getränke
- Fehlerbehebung
- Reinigung
- Gesundheit und Sicherheit
- Auffüllung
- Sicherheitsdatenblätter (COSHH) und Allergenhinweise
- Bestandsverwaltung

Der Standortleiter und die Person, die dieses Schulungsprotokoll unterzeichnet, sind dafür verantwortlich, sicherzustellen, dass sie die Costa Coffee Bedienungsanleitung gelesen und verstanden haben und von einem Vertreter von Costa Coffee oder einem Costa Champion geschult wurden.

NAME	UNTERSCHRIFT	STELLENBEZEICHNUNG	SCHULUNGSDATUM	NAME DES AUSBILDERS	UNTERSCHRIFT DES AUSBILDERS	DATUM DES SCHLUNGENDES

Versionskontrolle

Version	Datum	Autor	Änderungen
1.6	20.06.2025	Sabeena Cleo Bahar	<ul style="list-style-type: none"> Die gesamte Bedienungsanleitung wurde neu formatiert, um 3D-Bilder der Maschine für alle Prozessschritte aufzunehmen. Die Installationsanleitung, der Abschnitt zum Nachfüllen, Gesundheit und Sicherheit, SDB und COSHH wurden abgetrennt. Die gesamte Bedienungsanleitung wurde korrekturgelesen.
1.5	16.12.2024	Sabeena Cleo Bahar	<ul style="list-style-type: none"> S. 14 wurde mit der gleichen Anleitung wie für X2 und X3 ersetzt, um eine klarere Anleitung zur Messung der Wasserhärte zu erhalten. S. 26–27: „Holzrührstäbchen“ wurde durch „Teelöffel aus Metall“ ersetzt, wie von P. Rodak bestätigt. S. 25 Schritt 3: Bild wurde durch ein Bild mit einem „Teelöffel aus Metall“ anstelle des Holzrührstäbchens ersetzt. S. 33, 7.1.1: „Vom Standort bereitgestellt“ entfernt, um Märkte abzudecken, in denen Artikel möglicherweise bereitgestellt werden oder auch nicht. S. 51, 10.3: Satz hinzugefügt, um anzugeben, dass die Tassen vorgewärmt werden müssen, wenn ein Wasserkocher verfügbar ist.
1.4	18.10.2024	Sabeena Cleo Bahar	<ul style="list-style-type: none"> Neue optionale flache Tropfschale für große Tassen hinzugefügt, S. 4. Zusätzliche Anleitung für Wasserfilter hinzugefügt, S. 17. S. 26 mit Anweisungen zur Verwendung des Holzrührstäbchens zur Entfernung festsitzender Kapseln aktualisiert. Angeforderte SDB- und COSHH-Seiten wurden entfernt.
1.3	25.03.2024	Sabeena Cleo Bahar	<ul style="list-style-type: none"> Inhaltsverzeichnis geändert. Abschnitt zur Abfallentsorgung geändert.
1.2	24.01.2024	Sabeena Cleo Bahar	<ul style="list-style-type: none"> „Dienstleister“ entfernt. Tastenbetätigungen für die Filterinstallation geändert. Hinweis zum Spülen nach der Ausgabe heißer Schokolade hinzugefügt.
1.1	28.11.2023	Sabeena Cleo Bahar	<ul style="list-style-type: none"> Änderungen von Caffitaly zu Tastenbetätigungen und zusätzliche Informationen hinzugefügt.
1.0	25.03.2023	Sabeena Cleo Bahar	Erste Version der Bedienungsanleitung

Wenn Sie Unterstützung mit Ihrer
Kaffeemaschine benötigen,
wenden Sie sich bitte an:

Kontaktzentrum von Costa Coffee



COSTA
COFFEE
PROFESSIONAL



PODIO

